

INFORME ANUAL INTERNACIONAL 2017



EI CUIDADO QUE PROMETEMOS

Índice

04	Prólogos
06	Por qué estamos comprometidos con el cuidado
10	Calidad en el centro de nuestro cuidado
17	Dónde trabajamos
18	Programas educativos
24	Empoderamiento de niños, niñas y jóvenes
30	Cifras

Pie de imprenta

Propiedad y edición: Aldeas Infantiles SOS Internacional

Hermann-Gmeiner-Straße 51, 6020 Innsbruck, Austria

Correo electrónico: external.communications@sos-kd.org

Sitio web: www.sos-childrensvillages.org

Contribuyentes: Leonora Barclay, Mary Brezovich, Joel Feyerherm, Rosica Helliesen, Ute Hennig, Rick Miller, Gerrit Reinmüller y Tim Spence

Diseño gráfico: Paulo Bastos, Tim Zeise **Foto de portada:** Joris Lugtigheid

Comité editorial: Leonora Barclay, Mary Brezovich, Markus Egger, Ursula Grabher y Tim Zeise

Responsable del contenido: Kristina Vér Foley, Directora Internacional

Comunicaciones y Marca

© 2018 Aldeas Infantiles SOS Internacional

Todos los derechos reservados

Conozca más sobre nuestro trabajo:

www.sos-childrensvillages.org/publications
www.facebook.com/soschildrensvillages
www.twitter.com/sos_children

PRÓLOGOS

Siddhartha Kaul
Presidente

En el corazón de lo que hacemos está la convicción de que para crecer cada niño y niña necesita una relación positiva y duradera con un padre afectivo o una figura parental. Un fuerte vínculo y un hogar protector son esenciales para el bienestar y la seguridad del niño o la niña y son el fundamento de una familia.

Cuando los niños y niñas no pueden vivir más con sus familias, Aldeas Infantiles SOS les brinda el apoyo que necesitan ofreciéndoles cuidado alternativo y cuando las familias están en riesgo de separación, trabajamos para prevenir la pérdida de cuidado mediante los servicios de fortalecimiento familiar. Esto significa que tenemos una gran responsabilidad con los niños y niñas, familias y sus comunidades. Comprendemos la importancia de esta responsabilidad y estamos comprometidos a hacer todo lo que podemos para ofrecer cuidado y apoyo de alta calidad y que además sea sostenible.

Empezamos ajustando cada programa de Aldeas Infantiles SOS a las necesidades locales – cada niño o niña, cada comunidad – y regularmente monitoreamos nuestros servicios para asegurarnos de que tenemos el mayor impacto y llegamos a los niños y niñas que más nos necesitan (véase más en la página 15).

Nuestro compromiso de vivir las Directrices de la ONU sobre las Modalidades Alternativas de Cuidado de los Niños consolida los esfuerzos: tenemos un grupo definido de estándares que son monitoreados y evaluados regularmente; destacamos con pasión el impacto negativo del cuidado impersonal sin distinciones y abogamos por la desinstitucionalización a nivel nacional e internacional.

En 2017 llevamos a cabo acciones adicionales para asegurar gran calidad al elaborar la Promesa del cuidado de SOS con aportes de toda la federación. La Promesa del cuidado de SOS ofrece una perspectiva general sobre nuestros estándares y políticas centrales en un solo documento, ofreciéndonos un marco integral para nuestros programas (véase más en la página 12) y estableciendo un parámetro para otros proveedores de cuidado alternativo.

Al asegurar el cuidado y los servicios de alta calidad, podremos estar realmente orgullosos de lo que hacemos. Por ejemplo, el Premio Helmut Kutin celebra los logros y la dedicación de cuidadores y cuidadoras extraordinarios. Los ganadores de 2017 fueron: Geeta Singh, una madre SOS de la India que se especializa en el cuidado de los niños y niñas con discapacidades y Mariam Traore, una madre SOS de Burkina Faso cuyo coraje durante la insurrección ayudó a mantener fuera de peligro a los 74 niños y niñas en la Aldea Infantil SOS Bobo-Dioulasso.

Aldeas Infantiles SOS tiene un modelo poderoso y simple – un fuerte vínculo y un hogar protector – y estamos comprometidos con la provisión de este modelo con la mejor calidad.



Norbert Meder
Director Ejecutivo

La mayoría de los padres estarían de acuerdo en que la confianza es el fundamento de una buena relación con sus hijos e hijas. La confianza es el sentimiento en una relación donde se sabe, sin temor, que nuestro bienestar ha de ser atendido. La confianza no se puede dar por sentada.

Se demuestra diariamente por lo que decimos y hacemos. La construcción y el mantenimiento de la confianza es una destreza – una práctica de fe en el mundo, las personas en nuestras vidas y aún en nosotros mismos.

En Aldeas Infantiles SOS la confianza es el fundamento de nuestro trabajo en muchos niveles. Muchos jóvenes que han crecido en una familia SOS me han dicho que el pilar de la relación afectiva que ellos tenían con su padre SOS era la confianza. Este marco de apoyo incondicional y confiable les dio la fortaleza para seguir adelante y llegar a ser adultos autosuficientes e independientes.

Una organización como la nuestra también prueba que somos confiables mediante nuestras acciones e impacto. Debemos probarles que somos confiables a los niños y niñas que cuidamos y también mostrar y ejemplificar esta característica a las familias en la comunidad a la que apoyamos mediante nuestros programas de fortalecimiento familiar. Debemos probarles que somos confiables a nuestros colaboradores y colaboradoras al asegurar un entorno laboral seguro y equitativo. Debemos probarles que somos confiables a nuestros donantes, simpatizantes y aliados al desarrollar, asesorar y mejorar continuamente nuestras políticas e implementarlas como práctica de cuidado y protección infantil, administración y práctica financiera de calidad y a través de la conducta personal. Cuando mostremos deficiencias en nuestros compromisos, nuestra capacidad de respuesta, nuestra transparencia y aprendizaje como organización es primordial para reconstruir la confianza que fue depositada en nosotros.

Durante el año pasado, realizamos un examen a profundidad sobre lo que creemos que forma la base de la confianza en nuestro trabajo federativo – el cuidado de calidad. Finalmente, se trata de lo que hacemos y cómo lo hacemos. Este informe anual destaca los resultados de este ejercicio en todos nuestros programas y actividades y comparte los nueve compromisos de nuestra Promesa del cuidado.

También es importante articular por qué la calidad del cuidado es tan vital, no sólo para nuestro trabajo, sino porque creemos profundamente que nuestro compromiso con el cuidado de calidad con los niños, niñas y jóvenes crea un ciclo virtuoso. Hace la diferencia para cada niño por separado, su comunidad y para las futuras generaciones. Llamamos a esto el “Efecto del cuidado” (véase más en la página 7).

Vidas transformadas, no vidas tocadas son, por lo tanto, la medida de nuestro impacto. Al final es nuestra gente joven que se integran en el mundo y demuestran que el cuidado de calidad basado en relaciones de confianza es una de las inversiones más sabias que podemos hacer como sociedad. Su éxito es nuestro éxito. Su futuro define el nuestro.

Norbert Meder

POR QUÉ ESTAMOS COMPROMETIDOS CON EL CUIDADO

EL EFECTO DEL CUIDADO

No hace falta decir que los niños y niñas necesitan cuidado. Es un derecho fundamental y la comunidad global lo reconoció cuando aprobó la Convención de las Naciones Unidas sobre los Derechos del Niño en 1989.

Ningún tratado de derechos humanos tiene tantas firmas, reflexionando sobre el hecho de que nada más parece unir el mundo como la creencia de que si nos vamos a llamar un planeta civilizado, los niños y niñas deben protegerse y cuidarse.

Sin embargo, observamos nuestro entorno y vemos una desconexión entre estos derechos y la realidad. Un análisis por parte de Aldeas Infantiles SOS ha estimado de manera conservadora que uno de cada diez niños o niñas en el mundo ha perdido o está en riesgo de perder el cuidado familiar, lo que equivale a más de 220 millones de niños y niñas.

Y mientras no hay muchos datos concretos disponibles que nos muestren exactamente quiénes son estos niños y niñas y cómo están siendo tratados actualmente, sabemos que muchos factores pueden contribuir a situar a los niños y niñas en circunstancias vulnerables:

- Muerte del padre o la madre, que afecta a 140 millones de niños y niñas con 15 millones que han perdido a ambos padres.¹
- Pobreza – 385 millones de niños y niñas viven en pobreza extrema²
- Discapacidades – afectan a 93 millones de niños y niñas³
- Falta de registro de nacimiento – 230 millones de niños y niñas no se han registrado nunca⁴
- Estado de los refugiados – la mitad de los 60 millones de refugiados son niños y niñas⁵

Esto hace peligrar la habilidad del mundo para cumplir con las metas establecidas en los Objetivos de Desarrollo Sostenibles (ODS). Aprobadas en setiembre de 2015 por parte de los Estados Miembro de las Naciones Unidas, los ODS establecieron 17 objetivos para lograr a 2030 y estos abarcan desde la eliminación de la pobreza y el hambre hasta asegurar la salud y la educación, así como la reducción de las desigualdades y el impacto negativo hacia el entorno. Estas metas globales estuvieron acompañadas por el compromiso de “no dejar a nadie atrás”.

Además, cuando los niños y niñas crecen solos y desprotegidos, hay un serio impacto financiero en la sociedad. La desintegración del cuidado familiar puede dar como resultado en costos adicionales para el gobierno y exigir demasiado de los servicios públicos, cargas que son perpetuadas en las siguientes generaciones.

¹ UNICEF (2016). El estado mundial de la infancia 2016. Una oportunidad justa para cada niño

² UNICEF and World Bank Group (2016). Ending Extreme Poverty: A focus on children

³ UNICEF (2015), Programming Note: WASH Disability Inclusion Practices

⁴ UNICEF (2013). Every Child's Birth Right, Inequities and trends in birth registration

⁵ UNICEF (2016). El estado mundial de la infancia 2016. Una oportunidad para cada niño

La ausencia de una familia estable y protectora expone a los niños y niñas a múltiples factores de riesgo. La nutrición insuficiente puede impedir su desarrollo físico, psicológico y social, así como la falta de acceso a la educación o a la atención médica y la falta de conexión emocional y el apoyo que todo niño o niña necesita.

Sin un padre protector, un niño o niña es más vulnerable al abuso, la discriminación, la explotación y la pobreza. La investigación ha demostrado que la falta de amor, cuidado y apoyo de un cuidador o cuidadora también impide el desarrollo del cerebro de un niño o niña. Los niños y niñas que experimentan falta de suficiente cuidado y atención:

- Es más probable que tengan problemas con la orientación y el desarrollo de las destrezas sociales.
- No les va tan bien en la escuela.
- Puede ser que no desarrollen la resiliencia para enfrentar la adversidad.
- Es más probable que experimenten problemas de salud.
- Están más propensos a la depresión y al abuso de sustancias posteriormente en la vida.

#Ningún niño o niña solo

Para llamar la atención pública hacia la investigación que muestre que uno de cada diez niños y niñas en el mundo están creciendo solos, Aldeas Infantiles SOS gestionó la campaña Ningún niño o niña debe crecer solo en 2017. Lanzada el 20 de noviembre, el Día Universal del Niño, la campaña presentó un vídeo con clips filmados con niños y niñas o sus familias en todo el mundo respondiendo a la pregunta: “¿Cómo sabes que tu madre o padre cuida de ti?” El vídeo mostró muchos momentos de la vida diaria donde está presente el cariño entre los niños, niñas y padres y terminó con una imagen conmovedora de un niño que no tiene nada que decir.

La campaña representó un éxito en las redes sociales y participaron 75 de nuestras asociaciones miembro en 18 idiomas. Cerca de seis millones de personas vieron el vídeo en línea y algunos hasta lo vieron en una valla para anuncios cerca de la famosa Times Square.

“Las organizaciones algunas veces reclaman pensar de manera global y actúan de manera local. Aldeas Infantiles SOS sólo lo hace.”

Vincent Kompany

Embajador internacional de Aldeas Infantiles SOS Internacional

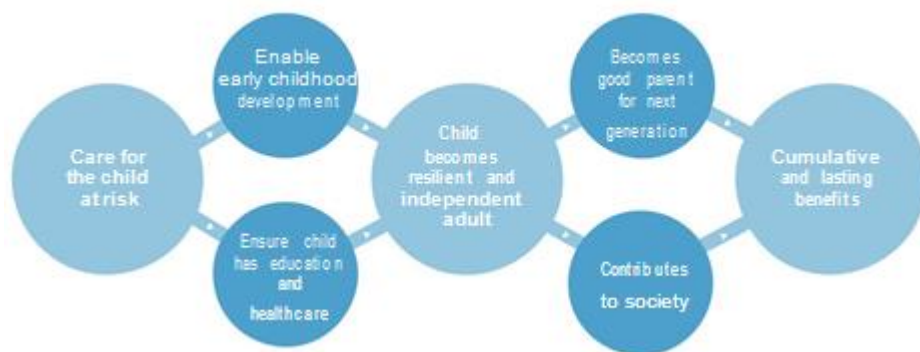
Apoyo de Kompany

El reconocido jugador de fútbol y embajador de Aldeas Infantiles SOS Internacional Vincent Kompany prestó su voz y su alcance en las redes sociales para incentivar la socialización de la campaña, compartiendo nuestro mensaje con millones de sus fanáticos en Facebook y Twitter.

Véase más en nuestra página web:

www.sos-childrensvillages.org/news/sos-ambassador-kompany-named-new-european-of-year

El efecto del cuidado



Care for the child at risk	Cuidado para el niño o niña en riesgo
Enable early childhood development	Permitir el desarrollo de la primera infancia
Ensure child has education and healthcare	Garantizar que el niño o niña tiene educación y atención médica
Child becomes resilient and independent adult	El niño o niña llega a ser un adulto resiliente y autosuficiente
Becomes good parent for next generation	Llega a ser un buen padre para la próxima generación
Contributes to society	Contribuye a la sociedad
Cumulative and lasting benefits	Beneficios acumulativos y duraderos

Una parte esencial de prevenir estos impactos negativos ha de ser garantizarles a los niños y niñas en situaciones vulnerables que reciban cuidado familiar de buena calidad. Los niños y niñas necesitan atención, amor y comunicación. Es muy importante en sus primeros años, cuando sus cerebros y sus destrezas para la vida se están desarrollando.

Los niños y niñas también necesitan cuidado familiar para asegurarse de que van a la escuela, para tener acceso a los servicios de salud y obtener apoyo de las redes sociales. Además, tener un fuerte vínculo familiar a lo largo de la niñez, desde la cuna hasta obtener un título es muy importante para desarrollar la resiliencia para enfrentar los retos de la vida.

Cuando los niños y niñas pueden confiar en el cuidado de calidad y en el apoyo, pueden desarrollarse para alcanzar su potencial completo y llegar a ser miembros que aportan a la sociedad. Una inversión en el cuidado de los niños y niñas en riesgo de crecer solos hace del mundo un mejor lugar para ellos y ellas, para la sociedad y para las generaciones del futuro.

CALIDAD - EN EL CENTRO DE NUESTRO CUIDADO

APOYO A LA MEDIDA

Nuestro apoyo centrado en los niños y niñas, basado en estándares internacionales, significa que nuestro apoyo se ajusta a las necesidades únicas de cada niño o niña, familia y comunidad en la que trabajamos.

Este compromiso con el cuidado individualizado está arraigado en nuestra historia. Nacida en el contexto de la posguerra europea, hace casi 70 años, nuestra organización respondió a la situación apremiante de los niños y niñas que crecen solos con un concepto simple e innovador que permanece todavía hoy: los niños y niñas sin cuidado familiar necesitan un vínculo personal con un cuidador o cuidadora en un entorno similar al familiar.

Nuestro compromiso con el cuidado individualizado es una promesa activa que experimentamos diariamente, ya que el impulso hacia la calidad no termina nunca. Buscamos la mejora y el aprendizaje continuo de nuestra experiencia, nuestros aliados y de los mismos niños y niñas.

Y cuando identificamos algún fallo para llevar a cabo nuestra promesa, respondemos de manera inmediata y realizamos acciones para restaurar y garantizar el cuidado de calidad para el futuro (véase página 13).

Estamos motivados por nuestra misión de construir familias para los niños y niñas necesitados, los ayudamos a construir su futuro y ser parte del desarrollo de sus comunidades.

En muchas partes del mundo, las raíces políticas, económicas y sociales conllevan a altos niveles de vulnerabilidad infantil y ponen a las familias en riesgo de desintegración. Hemos aprendido que estas causas con frecuencia se pueden atender mediante intervenciones tempranas y, por lo tanto, se puede evitar la pérdida del cuidado familiar.

En un esfuerzo por atender la situación de los niños y niñas en estas circunstancias vulnerables, Aldeas Infantiles SOS ofrece una gama de servicios directos, respondiendo a las necesidades de cuidado y a las causas de su situación. Cuando sea necesario atender las necesidades que no han sido atendidas de nuestro grupo meta, también proveemos educación, atención médica y asistencia humanitaria en las emergencias.

PROMESA DEL CUIDADO DE SOS

Ya que las buenas prácticas han evolucionado en el cuidado infantil, de la misma manera lo han hecho las formas en las cuales articulamos y aplicamos nuestro modelo de cuidado infantil.

Este es el motivo por el cual en 2017 Aldeas Infantiles SOS inició un proceso de desarrollo de la Promesa del cuidado de SOS, una política rectora que claramente delinea nuestra comprensión de lo que constituye el cuidado de calidad. Recalca que nuestros programas ofrecen servicios que atienden las necesidades de los niños y niñas en cada contexto local y define nuestro compromiso con el cuidado de calidad para cada niño o niña individual con los que trabajamos.

Principios de Aldeas Infantiles SOS:

NIÑO Y NIÑA Todo niño y niña es único y respetado.

PADRE Y MADRE Todo niño y niña necesita padres protectores y estables.

FAMILIA Todo niño y niña crece en una familia solidaria.

COMUNIDAD Todo niño y niña forma parte de una comunidad segura y solidaria.

Compromisos del cuidado de Aldeas Infantiles SOS:

1. **Nos centramos en los niños y niñas sin un cuidado familiar adecuado**
2. **Posicionamos la Aldea Infantil SOS como un programa de cuidado y protección infantil**
3. **Promovemos el fortalecimiento familiar y un proceso de derivación sólido y garantizamos la mejor opción de cuidado para cada niño y niña**
4. **Creamos un entorno seguro para los niños y niñas en todos nuestros programas**
5. **Promovemos y fortalecemos continuamente la profesión del cuidado**
6. **Mejoramos la integración en la vida comunitaria de las familias SOS y las familias en situación de vulnerabilidad**
7. **Ofrecemos apoyo individualizado para alcanzar las metas, mejorar la igualdad de género y aumentar el impacto**
8. **Promovemos la educación, la participación y los pasos para una vida independiente**
9. **Nos aliamos para ofrecer servicios de apoyo y abogamos por un cuidado de calidad**

PROTECCIÓN INFANTIL

Nunca hay una excusa para herir a un niño o niña. La Convención sobre los Derechos del Niño confirma que cada niño tiene el derecho de estar libre de daños y de maltratos en cuerpo o mente.

Según se establece en nuestras políticas y en la Promesa del cuidado de SOS, estamos comprometidos a crear un entorno seguro para los niños y niñas en todos nuestros programas. Esto incluye proveer un lugar seguro para los niños y niñas en las familias SOS y ser una fuerza para promover la protección infantil en las comunidades.

Tenemos cero tolerancia con el comportamiento abusivo hacia los niños y niñas, sea intencional o accidental, en todo lugar donde esté nuestra esfera de influencia. La base de nuestro enfoque de protección infantil es nuestra Política de Protección Infantil: La seguridad de los niños y las niñas nos concierne a todos

La política de enfoca en cuatro áreas de acción claves:

- **Conciencia** – elaborar una cultura abierta y receptiva y una comprensión de los terribles efectos del abuso infantil
- **Prevención** – crear un entorno seguro a través del reclutamiento selectivo, capacitación y empoderamiento infantil
- **Reporte** – establecer canales accesibles para el reporte de incidentes, tomando todas las preocupaciones seriamente y protegiendo a aquellos que denuncian
- **Respuesta** – demostrar un claro liderazgo y respuesta apropiada a la naturaleza de la ofensa

Esto significa que desarrollamos las capacidades de los colaboradores y colaboradoras, de los niños y niñas, de los y las jóvenes y de las familias para reconocer los signos del abuso y cómo prevenirlos. También enseñamos el uso de métodos como la disciplina positiva y trabajamos con el fin de eliminar las prácticas culturales dañinas. Todo incidente o preocupación de desprotección infantil reportado se evalúa cuidadosamente y con base en los resultados de esta evaluación, se toman decisiones sobre acciones concretas y se ponen en funcionamiento. A los miembros del personal se les da orientación específicamente sobre la Política de Protección Infantil y esto se refuerza en nuestro Código de Conducta y mediante una capacitación extensa a los cuidadores y cuidadoras. Actuamos con decisión, lo que puede incluir la terminación del empleo si los miembros del personal no siguen estas directrices de protección infantil. Hay muchos medios para todos para presentar sus preocupaciones, ya sean nuestros propios colaboradores y colaboradoras, nuestros aliados, miembros de la comunidad o inclusive los niños y niñas individuales afectados.

En primer lugar, cada localidad donde tenemos programas cuenta con un equipo de protección infantil designado. En segundo lugar, cada asociación nacional tiene una persona focal de protección infantil y un equipo nacional de protección infantil, que incluye a la dirección nacional. En tercer lugar, a nivel internacional, las preocupaciones se pueden reportar a través de un canal de denuncia que es fácilmente accesible desde el sitio web de Aldeas Infantiles SOS Internacional.

“Los niños y niñas sin cuidado familiar o en riesgo de perderlo enfrentan un creciente riesgo de violencia, abuso y negligencia. Los niños y niñas que crecen en cuidado alternativo con frecuencia han experimentado la violencia en el pasado, ya sea a manos de sus familias o comunidades.

Como consecuencia, están propensos a aceptar más la violencia o en riesgo de convertirse ellos mismos en agresores, la violencia engendra violencia y este ciclo debe terminar”.

Gitta Trauernicht

Vicepresidenta

Aldeas Infantiles SOS Internacional en El derecho a la protección, un informe de Aldeas Infantiles SOS

Hemos estado dando pasos para crear un entorno en el cual los niños y niñas se sientan libres de hablar. Dado el tamaño de nuestra organización, las circunstancias difíciles en las cuales operamos y la intensa proximidad de nuestro trabajo hacia los niños y niñas, encontramos un alto riesgo de prevención infantil. Atendemos a niños y niñas que previamente han estado expuestos a experiencias traumáticas y esto con frecuencia se manifiesta en problemas de comportamiento y emocionales. Como consecuencia desafortunada, estos niños y niñas pueden ser manipulados más fácilmente y expuestos a más violencia y abuso.

Inevitablemente, existe el incumplimiento a nuestras políticas. Por lo tanto, damos seguimiento a todos los incidentes de protección infantil para ver las áreas donde podemos fortalecer nuestra prevención así como los procedimientos de reporte y respuesta. Por ejemplo en 2017 hubo 21 incidentes reportados y denunciados de coerción sexual o abuso perpetrados por el personal contra los niños, niñas y jóvenes a nuestro cuidado. Cada caso singular es demasiado y no vamos a descansar hasta que hayamos tomado toda medida posible para eliminar el abuso. Somos una organización de aprendizaje y activamente buscamos comprender los riesgos en la protección infantil para mejorar nuestras prácticas existentes y mitigar estos riesgos.

Certificado de *Keeping Children Safe*:

A Aldeas Infantiles SOS se la ha otorgado el certificado en nivel 1 de *Keeping Children Safe*, una organización internacional que establece estándares para proteger a los niños y niñas de la explotación y el abuso. El certificado confirma que Aldeas Infantiles SOS ha desarrollado el marco de protección infantil para proteger a los niños y niñas del daño y tiene procesos para responder de manera eficaz cuando ocurren los incidentes.

El canal de reporte de irregularidades entra en funcionamiento

En noviembre de 2017, Aldeas Infantiles SOS Internacional introdujo un canal de denuncia en línea para el reporte de las preocupaciones de protección infantil, complementando un amplio margen de opciones de reporte. El nuevo canal en línea permite que toda persona envíe información relacionada con la seguridad infantil desde cualquier parte y en todo momento con la opción de permanecer anónimo.

El canal en línea también incluye un formulario de reporte ajustado para los niños y niñas en idioma fácil de entender. El canal en línea está disponible en árabe, inglés, francés, alemán, ruso y español y está accesible aquí:

www.sos-childrensvillages.org/report-a-child-safety-concern.

Finalización de la violencia contra los niños y niñas

Aldeas Infantiles SOS contribuyó con una cantidad de proyectos en 2017 para llamar la atención a este tema crítico.

Unión de fuerzas por de los niños y niñas: Esta alianza de seis agencias internacionales enfocadas en la niñez que apoyan la implementación de los Objetivos de Desarrollo Sostenible está enfocada en dos iniciativas clave: reducción de la violencia contra los niños y niñas y garantía de un cambio en la materialización de los derechos de los niños y de las niñas.

El Derecho a la Protección - El derecho a la protección: Acabar con la violencia contra los niños y niñas Esta publicación de Aldeas Infantiles SOS examina las diversas formas de violencia a las que los niños y niñas sin cuidado familiar o en riesgo de perderlo están expuestos y presenta un conjunto de llamados a la acción.

Campaña #DetenloYa (*Stop it now*): En 2016 y 2017, 16 países en América Latina y el Caribe participaren en la campaña para concientizar sobre el tema de la violencia intrafamiliar y la necesidad de terminar con ella.

APRENDIZAJE Y ADAPTACIÓN

Aldeas Infantiles SOS fue fundada con el espíritu de la innovación y un enfoque en el cuidado de calidad. Abrazamos este espíritu al constantemente buscar la adaptación de nuestro trabajo para atender las necesidades de cada niño o niña, familia y comunidad.

Según se describe en nuestra Promesa del cuidado de SOS, creemos que el impulso hacia la calidad nunca debe terminarse. Buscamos la mejora continua y aprendemos de nuestra experiencia, nuestros aliados y los mismos niños y niñas. Además, nuestra Estrategia a 2030, alineada con los Objetivos de Desarrollo Sostenible demanda que actuemos para garantizar que nuestros programas sigan siendo pertinentes en el mundo cambiante. Con ese fin, creemos que es muy importante evaluar de manera rutinaria lo que hacemos. Mientras que en el pasado nuestro trabajo ha sido revisado a nivel nacional o programático, en 2017 vimos el lanzamiento de una amplia revisión programática en toda la federación, fue la primera vez que se llevó a cabo una revisión de manera integral. Críticamente examinó la pertinencia, sostenibilidad e impacto de nuestros programas, guiado por estas preguntas clave:

- ¿Estamos apoyando a los niños y niñas que se encuentran en las circunstancias más vulnerables?
- ¿Estamos bien posicionados para ofrecer este servicio basado en nuestro conocimiento práctico único en cuidado?
- ¿Podemos mejorar más la calidad de nuestros servicios?
- ¿Podemos mejorar la calidad en tanto logramos más eficacia?

La revisión programática ofreció una perspectiva general de los muchos éxitos que hemos logrado en nombre de los niños y niñas. También nos indicó dónde debemos enfocarnos, incluyendo el trabajo con aliados capaces para llevar a cabo el trabajo que empezamos e identificar las comunidades que han sido empoderadas para continuar los servicios por sí mismas. Además, la revisión mostró que algunos programas necesitan mayor inversión de manera que puedan servir de mejor manera a nuestro grupo meta de niños y niñas.

Permanecemos inquebrantables en nuestro compromiso con estos niños y niñas, familias y comunidades y esto incluye el reconocimiento cuando necesitamos modificar nuestros servicios para fortalecer nuestro impacto. En nuestra larga historia, Aldeas Infantiles SOS ha visto muchos cambios y continuamos creciendo y adaptándonos.

“Las cosas buenas suceden cuando las personas hacen más de lo que tienen que hacer”.

Hermann Gmeiner
Fundador
Aldeas Infantiles SOS

DÓNDE TRABAJAMOS

Las Américas

136 Aldeas Infantiles SOS
148 Programas juveniles SOS
4 Familias de acogida y centros de primera acogida
109 Programas de fortalecimiento familiar SOS
11 Programas educativos
4 Centros sociales SOS
5 Programas de respuesta a emergencias

Programas SOS EN TODO EL MUNDO 2017

Las estadísticas representan una instantánea al 31 de diciembre de 2017 con base en la información suministrada por las asociaciones miembro de Aldeas Infantiles SOS. Fueron recuperadas el 7 de mayo de 2018.

*Incluye estadísticas de Tibetan Children's Villages y Fundación Casa del Tíbet. Véase más en la página 34.

Europa

116 Aldeas Infantiles SOS
205 Programas juveniles SOS
31 Familias de acogida y centros de primera acogida
162 Programas de fortalecimiento familiar SOS
58 Programas educativos
79 Centros sociales SOS
8 Programas de respuesta a emergencias

Asia y Oceanía

173 Aldeas Infantiles SOS
214 Programas juveniles SOS
2 Familias de acogida y centros de primera acogida
115 Programas de fortalecimiento familiar SOS
159 Programas educativos
38 Centros sociales SOS
7 Centros médicos SOS
11 Programas de respuesta a emergencias

África

147 Aldeas Infantiles SOS
152 Programas juveniles SOS
188 Programas de fortalecimiento familiar SOS
251 Programas educativos
38 Centros sociales SOS
64 Centros médicos SOS
10 Programas de respuesta a emergencias

NUESTROS PROGRAMAS

PROVISIÓN DEL CUIDADO ALTERNATIVO DE CALIDAD

De acuerdo con las Directrices de la ONU sobre las Modalidades Alternativas de Cuidado de los Niños, todo cuidado alternativo ofrecido a los niños y niñas deber ser tanto necesario como adecuado.

Con mucha frecuencia, los niños y niñas pierden el cuidado de parte de sus padres (u otro cuidador o cuidadora adulto) y requieren de cuidado alternativo. Aldeas Infantiles SOS trabaja en conjunto con las autoridades responsables y los aliados para garantizar que una serie de opciones de cuidado adecuadas estén disponibles y que las decisiones sobre la opción más adecuada están basadas en el interés superior del niño y la niña.

Ofrecemos cuidado en familias SOS, adecuado para los niños y niñas que es probable que necesiten un cuidado a largo plazo en un entorno similar al familiar. También proveemos otras opciones de cuidado alternativo como cuidado en familias de acogida, programas juveniles y grupos pequeños de hogares.

En cada opción de cuidado, nuestro propósito es que los niños y niñas crezcan en un entorno afectivo hasta que maduren suficientemente para lograr vidas independientes o hasta que puedan reunificarse con sus familias biológicas. En 2017, Aldeas Infantiles SOS ofreció cuidado alternativo a casi 77.000 niños y niñas y jóvenes en todo el mundo (véase más en la página 34).

Impacto

En 2017, publicamos Percepciones del impacto: Resultados de las evaluaciones de impacto social de siete localidades de programas, un informe que aplicó nuestra metodología de evaluación de impacto social única para medir el impacto a largo plazo de acuerdo con ocho dimensiones de bienestar infantil: cuidado, seguridad alimentaria, alojamiento, salud física, educación y destrezas, bienestar social y emocional, medios de subsistencia y protección e inclusión social. Demostró que:

- 84% de los y las participantes en programas de cuidado alternativo les iba “bien” o “muy bien” en seis o más de las ocho dimensiones.
- 91% de los y las participantes que luego se convirtieron en padres cumplieron sus obligaciones parentales con sus propios hijos e hijas.
- Los impactos financieros de los programas de acogimiento en un entorno similar al familiar son cuantificables y el rendimiento social de la inversión se estima de manera conservadora en 2:1.

Nuevo programa de SOS en Damasco

En octubre de 2017 Aldeas Infantiles SOS Siria abrió un nuevo programa en Damasco para abordar la necesidad de cuidado alternativo adicional para los niños y niñas. Con espacio para 80 niños y niñas en diez casas de apartamentos, el segundo programa en la capital siria es hogar para niños y niñas que han perdido el cuidado familiar o que están esperando reunificarse con sus familias biológicas.

FORTALECIMIENTO DEL CUIDADO EN LAS PROPIAS FAMILIAS DE LOS NIÑOS Y NIÑAS

Todo niño o niña tiene derecho al cuidado de una familia. Idealmente, los niños y niñas crecen en la familia en la que nacieron.

Sin embargo, cuando las familias son incapaces de ofrecer un hogar estable y seguro para sus hijos e hijas, corren el riesgo de desintegrarse.

Para prevenir la separación de los niños y las niñas de sus familias, nuestros equipos dedicados de fortalecimiento familiar SOS apoyaron a más de 98.000 familias o más de 500.000 personas en todo el mundo en 2017.

Las razones por las cuales las familias pueden luchar por cuidar de manera adecuada y proteger a sus niños y niñas varían de acuerdo a la región, país, comunidad y aún entre las familias individuales. Incluyen el fallecimiento de los padres y la mala salud, pobreza del hogar, factores socioculturales, factores psicosociales así como la situación política y económica.

Nuestros 574 programas de fortalecimiento familiar se ajustan al contexto local y ofrecen apoyo individual a las familias en riesgo de manera que lleguen a ser autosuficientes en la provisión del cuidado de calidad para sus hijos e hijas. Esto incluye el apoyo en el acogimiento por familiares, una forma de cuidado alternativo donde el niño o niña vive con un miembro de su familia ampliada, un hermano o hermana mayor o aún amigos de la familia.

Las actividades incluyen capacitaciones en destrezas en la crianza de los hijos e hijas, asesoramiento familiar, capacitación para los padres de manera que puedan ganar un ingreso así como asistencia a las familias para acceder a los servicios básicos en educación, salud, alojamiento, etc. Trabajamos con los estados, las comunidades y otros actores involucrados para construir y fortalecer las redes sociales y los sistemas de apoyo para las familias.

Aunque nuestro enfoque toma en cuenta las circunstancias individuales de la familia, nuestro objetivo es siempre el mismo: empoderar a las familias de manera que alcancen la autosuficiencia en el cuidado y la protección de sus hijos e hijas.

De las familias que participaron en fortalecimiento familiar de SOS en 2017:

- 53% no pudieron darles suficientes alimentos a sus hijos por día
- 36% de los padres no tuvieron educación formal o sólo terminaron la escuela primaria
- 25% fueron educados por un sólo padre
- 19% no tenían ingreso para cubrir las necesidades de sus hijos e hijas

INTEGRACIÓN DEL CUIDADO

Aldeas Infantiles SOS tiene como prioridad asegurar la integración social de las familias SOS así como las familias vulnerables que participan en nuestros programas de fortalecimiento familiar.

El propósito es que los niños, niñas y jóvenes construyan redes sociales sólidas que los puedan ayudar a lo largo de su vida. También nos aseguramos que las familias SOS y las familias vulnerables tengan acceso a los servicios existentes en la comunidad, por ejemplo, atención médica, educación, apoyo psicosocial u orientación laboral. Además, nuestros programas de fortalecimiento familiar trabajan con familias y la comunidad para empoderar a cada miembro de la familia y asegurar que reciban el apoyo que necesitan.

Aldeas Infantiles SOS apoya más la integración al proveer servicios e instalaciones de SOS a las comunidades donde están localizados nuestros programas, incluyendo la capacitación en las destrezas de crianza de los hijos e hijas y asesoramiento psicosocial. Esto genera espacios para los niños y niñas, padres y todas las familias para que aprendan nuevas destrezas, reciban apoyo o simplemente tengan un espacio para conversar. De esta manera, nuestra aldea no sólo empodera a las familias vulnerables, sino que también actúa como catalizador para el desarrollo.

Al promover la participación en la vida comunitaria, ayudamos a garantizar que los niños y niñas pueden interactuar fácilmente con los vecinos, unirse a las iniciativas locales como en los eventos culturales o las actividades deportivas y generalmente sentirse parte de la comunidad. Este involucramiento ayuda a los niños y niñas en cuidado alternativo y de las familias vulnerables a que se sientan más felices y mejor apoyadas. También fortalece los vínculos entre las familias SOS y las familias en el área cercana.

Además, apoyamos la integración física de las familias SOS en las comunidades. En muchas partes del mundo, las familias SOS viven junto a otras familias. No obstante en estos casos las familias SOS viven en cercana proximidad con los otros, ofreciendo apoyo mutuo y contribuyendo a un entorno seguro y protegido.

“Yo sólo iba a solicitar ayuda escolar para mis hijos. Ahí encontré a Yaroslava, una trabajadora social. Ella me preguntó sobre nuestra vida, nuestras luchas. Ella realmente escuchó. Ella me preguntó si yo quería trabajar. Por primera vez en mi vida sentí que a alguien realmente le importamos”. **Inna**

Participante del programa de fortalecimiento familiar, Ucrania

RESPUESTA A EMERGENCIAS

Los programas de respuesta a emergencias de Aldeas Infantiles SOS se especializan en el cuidado y la protección de los niños y niñas antes, durante y después de los desastres naturales o en tiempos de necesidad urgente.

Hacemos esto de diferentes maneras. Nuestros centros de cuidado interino ofrecen cuidado a tiempo completo para niños y niñas separados y no acompañados y trabajan para reunirlos con sus familias. Nuestros espacios adaptados especialmente para niños y niñas les ofrecen un lugar seguro y protegido para jugar, aprender y simplemente ser niños y niñas. Damos apoyo psicológico y social para ayudar a los niños y niñas y a sus padres para que se curen del trauma así como apoyo para las familias para que los ayuden a estabilizarse. También damos acceso a los centros de tecnología que ofrecen a niños, niñas y a las familias necesitados una manera de conectarse o estar en contacto con sus seres queridos.

En total, operamos 34 programas de emergencia en 26 países y territorios durante 2017. Estos incluían respuestas a la sequía en Etiopía y Somalilandia, a otras catástrofes naturales en Colombia, Haití, México, Mozambique y Perú y programas para las crisis de refugiados y de desplazamiento de masas procedente de los conflictos en Siria, Ucrania y la región de África Occidental del Lago Chad. Nuestro compromiso con el cuidado es a largo plazo. En 2017, Aldeas Infantiles SOS marcó su quinto año de proveer alivio para los niños, niñas y familias en Siria. En Haití ayudamos a estabilizar a las familias afectadas por huracanes en las comunidades que todavía se recuperan de un poderoso terremoto en 2010 y en Nepal continuamos con nuestro apoyo para los niños y niñas y familias afectadas por el terremoto de 2015.

Preparándonos hoy para los desastres de mañana

Aldeas Infantiles SOS está trabajando para minimizar el impacto de los desastres naturales y de los causados por el hombre en los niños y niñas a nuestro cuidado. Por ejemplo, nuestro Programa de Preparación para las Emergencias (*E-Prep*, por sus siglas en inglés) proactivamente fortalece la disponibilidad de las asociaciones nacionales a proteger a los niños, niñas, colaboradores y colaboradoras cuando surgen los desastres. En 2017, se tuvo a diez países como piloto para el desarrollo de capacidades de *E-Prep*. Fundado por nuestro aliado global Allianz, el piloto de *E-Prep* se implementó en Bangladesh, Ecuador, Mali, Mozambique, Nicaragua, Níger, Somalia, Sudán del Sur, Siria y Ucrania.

DARE4CARE (Atrévase a cuidar)

Una manera en la cual Aldeas Infantiles SOS mejora la calidad de nuestro trabajo es aprendiendo de nuestra experiencia.

En 2017 lanzamos nuestro nuevo premio, el llamado Premio Dare4Care para reconocer algunos de los programas más integrados e innovadores que administramos en el mundo. Tuvimos un proceso de nombramiento seguido de una votación en línea para todos los colaboradores y colaboradoras para reducir la lista hasta cinco finalistas, de los cuales un jurado experto escogió al ganador: Aldeas Infantiles SOS Benín y dos finalistas: Aldeas Infantiles SOS Nepal y Aldeas Infantiles SOS Perú.

Benín ganó por su Aldea Infantil SOS Abomey-Calavi, un programa que es un ejemplo perfecto de apoyo integral para las familias SOS, algunas de las cuales viven en la comunidad, así como las familias en los alrededores. El programa apoya a los niños y niñas y a las familias para que activamente participen en la vida comunitaria. Por ejemplo, algunos niños y niñas de las familias SOS que trabajan con miembros del personal de SOS iniciaron un proyecto para ahorrar dinero para comprar jabón y arroz para un centro psiquiátrico local. El programa fue también reconocido por su trabajo de fortalecimiento familiar basado en la comunidad, un sólido compromiso con la participación juvenil y prácticas innovadoras al reunificar a los niños y niñas con sus familias biológicas.

Aldeas Infantiles SOS Benín

Programa de cuidado integrado

Aldeas Infantiles SOS Nepal fue reconocido por el programa de acogimiento por familiares que dio inicio luego de un terremoto masivo en 2015 que dejó centenares de niños y niñas sin cuidado familiar. El programa surgió luego del terremoto por necesidad, Teniendo el temor de que los niños y niñas sin cuidado familiar serían víctimas de traficantes, el gobierno prohibió el traslado de niños y niñas de un distrito al otro. Aldeas Infantiles SOS Nepal consideró que la mejor manera de ayudar a los niños y niñas sería apoyar a las familias ampliadas de los niños y niñas: abuelos, tíos y tías, hermanos y hermanas mayores y familia política para que los cuidaran. Se ayudó a cerca de 350 niños y niñas mediante los programas de acogimiento por familiares de Nepal y ahora es una parte integral del apoyo que Aldeas Infantiles SOS Nepal le brinda a la comunidad.

Aldeas Infantiles SOS Nepal

Programas de acogimiento por familiares

Aldeas Infantiles SOS Perú fue seleccionada como finalista para su programa de Paternidad activa, que pretende mejorar las destrezas de crianza de los padres y los ayuda a estar más comprometidos con las vidas de su familia. El programa inició como respuesta a un alto índice de violencia doméstica en el país. El programa de tres meses desafía las suposiciones culturales de los hombres en torno a la masculinidad, paternidad y cuidado.

Aldeas Infantiles SOS Perú

Programa de paternidad activa

EMPODERAMIENTO Y EMPLEABILIDAD

Los niños, niñas y jóvenes tienen el derecho a ser escuchados en todos los asuntos que los afectan de manera que puedan contribuir a formar sus propias vidas y el desarrollo de sus comunidades.

Su participación en decisiones relacionadas con su situación presente y futura es muy importante para su apoyo de la mejor manera que podamos. Beneficia su desarrollo individual y genera conciencia de las oportunidades, creando un sentido de mayor control sobre su vida y su futuro.

La invitación activa y el apoyo a los y las jóvenes para expresar sus necesidades y opiniones nos suministra una perspectiva valiosa sobre la manera de mejorar nuestros programas. Por ejemplo durante 2017 los y las jóvenes en la Coalición Juvenil Internacional de SOS contribuyó a elaborar la Promesa del cuidado de SOS.

Adicionalmente, Aldeas Infantiles SOS trabaja para darles a los y las jóvenes oportunidades para expresar sus opiniones directamente a los actores y a los responsables de tomar decisiones en diferentes sectores desde las corporaciones hasta los responsables de la toma de decisiones a nivel nacional e internacional.

Un reto clave que enfrentan los y las jóvenes es la empleabilidad. Globalmente, más de 70 millones de jóvenes están desempleados⁶. Muchos no ganan lo suficiente para construir una vida estable e independiente. Encontrar un trabajo decente es particularmente desalentador para los y las jóvenes que han egresado del cuidado alternativo, que frecuentemente no pueden contar con las redes, recursos y guía de sus familias. En muchos países, estos jóvenes están en riesgo de ser excluidos social y económicamente. Es importante ofrecer sistemas de apoyo, modelos a seguir positivos capacitación en destrezas y experiencia laboral

Además, para los y las jóvenes sin cuidado familiar, la necesidad de un primer trabajo que ofrezca capacitación en destrezas y seguridad es aún más importante que para otros y otras jóvenes que tienen una red de seguridad más extensa. Sin una casa a la cual regresar y sin apoyo familiar, estos y estas jóvenes tienen una necesidad más apremiante de ser autosuficientes a una edad más temprana. Para encontrar soluciones a este reto global, creemos que es vital involucrar a los y las jóvenes y escuchar lo que dicen que necesitan para iniciar sus carreras y vidas independientes.

Conferencia de Empoderamiento Juvenil Panafricana

En agosto de 2017, la Conferencia de Empoderamiento Juvenil Panafricana les dio a 150 jóvenes de 47 países africanos la oportunidad de conocer e intercambiar experiencias con los representantes de instituciones, corporaciones y academias internacionales y panafricanas. Patrocinada conjuntamente con Aldeas Infantiles SOS Internacional y la Unión Africana, la conferencia les dio la bienvenida a 250 participantes.

⁶ Organización Internacional del Trabajo (2016). Perspectivas sociales y del empleo en el mundo 2016: Tendencias del empleo juvenil

“A pesar de todos los problemas y luchas que están atravesando los y las jóvenes en África, es cierto que siempre hay una luz al final del túnel. Creemos que África va a surgir y brillar impulsada por sus jóvenes.”

Winnifred

Mujer joven de Aldeas Infantiles SOS Nigeria hablando sobre la Conferencia de Empoderamiento Juvenil Panafricana.

YouthCan!

En respuesta a los retos de empleabilidad global que enfrentan los y las jóvenes, Aldeas Infantiles SOS junto con los aliados corporativos lanzó una nueva iniciativa en marzo de 2017. Llamada *YouthCan!* esta iniciativa global de múltiples actores involucrados tiene el propósito de empoderar a los y las jóvenes en desventaja social y ayudarlos a que gestionen de manera exitosa la transición al mercado laboral y la independencia.

YouthCan! trabaja con aliados corporativos a nivel nacional e internacional para encontrar opciones para que los y las jóvenes mejoren su empleabilidad, incluyendo el acceso a las pasantías, consejería y programas de capacitación personalizados.

Los aliados movilizan a sus colaboradores y colaboradoras para compartir su tiempo y conocimiento práctico, tanto en línea y fuera de línea, para convertirse en modelos a seguir para los y las jóvenes y exponiéndolos al entorno profesional. En tanto se sigue un marco global, las actividades se desarrollan en conjunto para garantizar la pertinencia para los individuos y el alineamiento con el mercado laboral local. En 2017 se hizo un piloto de *YouthCan!* en ocho países: Brasil, Colombia, Costa Rica, Indonesia, Jordania, Nigeria, Ruanda y Sudáfrica. Además del aliado global fundador, *Deutsche Post DHL Group*, la organización internacional *Youth Career Initiative* se unió como aliado de apoyo así como *AkzoNobel*, una compañía de pintura y revestimiento global que ha proveído capacitación para la profesión de pintor y en destrezas profesionales y ha renovado los espacios vitales en cuatro países.

La mayoría de las actividades de *YouthCan!* se enfocan en el acceso a la experiencia laboral y la capacitación, el desarrollo de las destrezas profesionales y la guía en la escogencia de la carrera. Estas actividades no sólo construyen la experiencia y las destrezas profesionales de las personas, sino que ayudan a construir la confianza en un momento crucial al salir al mundo de manera independiente.

YouthCan! les da a los aliados corporativos la oportunidad de contribuir de manera activa a alcanzar los Objetivos de Desarrollo Sostenible. A partir del éxito del año piloto, diez nuevos países se unirán a *YouthCan!* en 2018. Además, el proyecto da la bienvenida a *Allianz*, *Johnson & Johnson*, *MBC Al Amal*, *Siegwerk* y *thyssenkrupp Elevator* a la iniciativa. Con estos cinco nuevos aliados corporativos a bordo, *YouthCan!* podrá crecer más, alcanzando a más jóvenes y ofreciéndoles aún más oportunidades.

YouthLinks

Lanzada en 2017, *YouthLinks* lleva a *YouthCan!* al siguiente nivel. El proyecto utiliza una aplicación móvil y basada en la web para conectar a los y las jóvenes con consejeros en línea, con apoyo en el desarrollo de destrezas y los guía en tanto se preparan para ingresar al mercado laboral.

A través de *YouthLinks* los aliados corporativos pueden tener un impacto tangible en las vidas de los y las jóvenes, proveyendo capacitación en destrezas y apoyándolos en el proceso de finalización de la acogida en tanto involucran el conocimiento práctico y el deseo de los colaboradores y colaboradoras para contribuir a un mayor bienestar. Apoyada por *Aflatoun*, *MBC Al Amal* y *Volunteer Vision*, se lanzó *YouthLinks* en Colombia, Costa Rica, Jordania y Lituania en 2017. En 2018 será lanzada en 13 países como parte de la iniciativa *YouthCan!* en cooperación con *Allianz*, *Deutsche Post DHL Group* y *Johnson & Johnson*.

Aldea digital

El proyecto de Aldea Digital tiene el propósito de integrar la tecnología en la vida diaria de los niños, niñas y de las familias SOS al ofrecer acceso a computadoras e Internet, así como capacitaciones personalizadas en temas como seguridad en Internet y alfabetización digital. Cada asociación miembro ajusta la integración de la tecnología basada en sus necesidades, desarrollando alianzas locales para ofrecer capacitaciones.

Uno de nuestros aliados, la organización de certificación en TI ICDL ofrece capacitación en tecnologías de la Información y Comunicación y certificación de destrezas para jóvenes en programas de SOS y en la comunidad en varios países. En Rusia nuestro aliado *Askit* ofrece capacitaciones gratuitas sobre diferentes temas. El proyecto de la Aldea digital está siendo actualmente pilotado en siete países y será presentado en 21 países en 2018.

Text2Change

Aldeas Infantiles SOS en alianza con *MobilTrain*, una compañía de la India especializada en suministrar soluciones de aprendizaje utilizando la tecnología móvil ha implementado *Text2Change*.

Este proyecto de aprendizaje basado en telefonía móvil pretende mejorar las perspectivas de empleo de jóvenes en Camboya y las destrezas en la crianza de los hijos e hijas de las madres en Bangladesh, Nepal y Sri Lanka.

Jóvenes en el corazón de la innovación en padrinazgo

En 2017 se dieron pasos clave para acercar a los y las jóvenes y a los donantes que los apoyan. Desde ahora y hasta 2019, 110 asociaciones miembro lanzarán diarios digitales de niños y niñas y de aldeas, lo que significa que los padrinos pronto empezarán a recibir fotos digitales y vídeos que muestran momentos de la vida diaria en los programas de SOS. Un ejemplo de involucramiento de los y las jóvenes en este proceso es Etiopía. Aldeas Infantiles SOS Etiopía ha sido pionera al establecer un club de producción de contenido digital voluntario en su aldea de Addis Ababa. El club que se reúne semanalmente les da la bienvenida a miembros entre las edades de 12 y 17 años. Los miembros reciben capacitación básica y pequeñas cámaras que fueron adquiridas para el uso del club. Los oficiales de padrinazgo de la aldea ofrecen guía y retroalimentación sobre las imágenes y vídeos que producen los miembros del club. La participación les puede dar voz a los niños y niñas de manera que se cuenten sus historias y los ayuden a desarrollar su potencial creativo y digital.

AMPLIFICACIÓN DE LA VOZ DE LOS NIÑOS Y NIÑAS

Aldeas Infantiles SOS está comprometida a asegurar los derechos de todos los niños y niñas, especialmente los derechos de todos los niños y niñas que son frecuentemente olvidados: los que no tienen cuidado familiar.

Los cimientos de nuestro trabajo incluyen la Convención sobre los Derechos del Niño de la ONU, las Directrices de la ONU sobre las Modalidades Alternativas de Cuidado de los Niños y los Objetivos de Desarrollo Sostenible.

Reconocemos que debería apoyarse a los niños, niñas y jóvenes en cuidado alternativo para que hablen sobre sus experiencias, necesidades e ideas. Un sólido elemento de nuestro trabajo de abogacía es empoderarlos, promover la participación juvenil en los eventos de abogacía nacional e internacional y garantizar que sus voces sean escuchadas.

Destacando a los y las jóvenes en cuidado alternativo en ECOSOC

En enero de 2017 el Foro Juvenil del Consejo Económico y Social (ECOSOC) reunió a jóvenes y organizaciones enfocadas en la juventud en Nueva York para participar con los responsables de la toma de decisiones en un diálogo sobre retos globales. Yasmina de 19 años que creció en una Aldea Infantiles SOS en España representó a nuestra organización.

Yasmina destacó lo difícil que fue llegar a ser independiente con recursos económicos limitados y cuán importante es que el apoyo gubernamental para los y las jóvenes que finalizan la acogida se extienda después de los 18 años. Ella también describió el valor de permitir que los hermanos y hermanas crezcan juntos, aun cuando los niños y niñas no pueden vivir más con sus padres. “El apoyo emocional es más importante que cualquier otra cosa para los niños y niñas en cuidado”, dijo. “Afortunadamente, he podido vivir y crecer con mi hermana menor”.

“El apoyo emocional es más importante que cualquier otra cosa para los niños y niñas en cuidado.”

Yasmina

Participante de Aldeas Infantiles SOS España

Gran cambio político en Italia

Por primera vez, el gobierno italiano ha establecido un fondo para jóvenes que egresan del cuidado alternativo. Aldeas Infantiles SOS Italia contribuyó con este desarrollo positivo a través de un estudio nacional que mapeó los retos que enfrentaron los y las jóvenes que finalizaban la acogida. La investigación incluyó entrevistas con jóvenes que crecieron en cuidado alternativo y que experimentaron de primera mano los retos de la transición hacia la independencia. Este estudio fue parte de un estudio global que analiza la situación de los y las jóvenes que han finalizado la acogida en doce países en el mundo, llevado a cabo por parte de Aldeas Infantiles SOS Internacional con el consejo metodológico de la *University College* de Londres.

Los hallazgos del estudio fueron presentados al gobierno italiano para destacar la necesidad de acción en favor de estos jóvenes vulnerables. El gobierno italiano dio una respuesta a los y las jóvenes que han finalizado su acogida introduciendo un fondo dedicado en el presupuesto nacional para 2018-2020, que será utilizado para apoyar a los y las jóvenes que han finalizado su acogida hasta la edad de 21 años.

Áreas focales de abogacía internacional

En 2017 continuamos llamando la atención a como se puede utilizar la recopilación integral de datos y el análisis para documentar a las acciones políticas y programáticas que mejoran las vidas de los niños y niñas en cuidado alternativo. Actualmente hay grandes brechas de datos. Nadie sabe en detalle cuántos niños y niñas necesitan protección y cuidado, ni tampoco la calidad del cuidado que reciben. Esto genera retos para los responsables de tomar decisiones y la sociedad civil para responder a la situación específica de los y las jóvenes en cuidado alternativo.

En 2017 registramos un cambio positivo de atención a un nivel de monitoreo de la situación de los niños, niñas y jóvenes sin cuidado familiar, sostenido por una cantidad creciente de organizaciones afines, incluidas aquellas pertenecientes al sistema de la ONU. Datos e información más acertada es crucial para garantizar que este grupo ya no es invisible y que se defienden sus derechos.

Demanda de mejor calidad en cuidado alternativo, también hemos abogado por un enfoque más integrado para atender las necesidades de los y las jóvenes que finalizan la acogida. Sostener la independencia requiere un enfoque holístico que incorpora otros servicios locales como el alojamiento, la educación, salud y protección social para aquellos que son los más vulnerables.

Encuentre más información sobre nuestro trabajo de abogacía en: www.sos-childrensvillages.org/our-work/advocate-for-childrens-rights

INFORME FINANCIERO

En 2017 el ingreso global en la federación de Aldeas Infantiles SOS creció un 4,6%.

En un entorno de recaudación de fondos desafiante caracterizado por la creciente competencia en algunos de nuestros mercados clave, logramos un crecimiento en el ingreso de 4,6%.

Se lograron resultados exitosos en las siguientes áreas:

- Financiamiento institucional, hasta 23% (aproximadamente €6 millones más que en 2016)
- Donantes principales, hasta 14% (aproximadamente €4 millones más que en 2016)
- Subsidios gubernamentales para programas domésticos hasta 7% (aproximadamente €24 más que en 2016)

El ingreso en las Américas, Europa del Este y Asia también ha incrementado de manera significativa en 2017 – en un 18%, 16% y 11% respectivamente. Esto fue debido a los esfuerzos de las asociaciones miembro en estas regiones para acercarse a la autosuficiencia y, por lo tanto refleja, el éxito de una iniciativa federativa estratégica a largo plazo para garantizar la sostenibilidad financiera.

Por otra parte, la recaudación de fondos para programas de respuesta a emergencias, así como otro ingreso tuvo un declive en 2017. La reducción en el financiamiento de respuesta a emergencias es una consecuencia de un ingreso inusualmente alto en años anteriores, surgiendo especialmente de un gran apoyo de donantes para el terremoto en Nepal en 2015 y a la crisis de refugiados en Europa. En conjunto, estos dos efectos impactaron nuestra tasa de crecimiento general en por lo menos un punto porcentual.

Nuestros gastos crecieron un 5,6% en 2017 reflejando nuestro compromiso continuo de mejorar y fortalecer nuestros programas y servicios. La mayoría de nuestros gastos totales (56%) se dedicó a nuestros programas principales en cuidado en un entorno similar al familiar y fortalecimiento familiar. Continuamos reforzando y expandiendo nuestros servicios de fortalecimiento familiar según nuestra Estrategia a 2030.

Otro 21% de nuestros gastos fue dedicado a otros programas y apoyo a programas, por ejemplo, educación, salud, respuesta a emergencias y centros sociales. Un 4% adicional se gastó en construcción e inversiones. Las áreas de respuesta a emergencias y construcción e inversiones recibieron significativamente más fondos en 2017, debido a un ingreso designado para proyectos de emergencias de los años previos así como nuestras inversiones para preparar nuestros programas para el futuro.

CONTROL DE AUDITORÍA FINANCIERA

Este Informe anual internacional es una compilación global de los informes suministrados por nuestras asociaciones nacionales y las asociaciones promotoras y de apoyo (APA, las entidades orientadas hacia la recaudación de fondos localizadas en Europa Occidental y América del Norte) y por las oficinas de la Secretaría General. Nuestro control de auditoría es evaluado en comparación con las organizaciones pares internacionales no gubernamentales y requiere que cada asociación miembro de Aldeas Infantiles SOS sea auditada anualmente por auditores nacionales independientes y reconocidos de acuerdo con los estándares aceptados internacionalmente. Este rigor se aplica también en Aldeas Infantiles SOS Internacional en Austria. Se puede encontrar mayor información sobre nuestros controles financieros en nuestro informe *Accountable Now*.

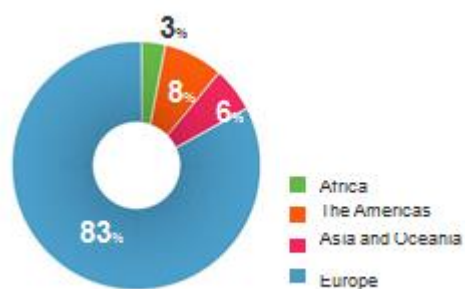
www.sos-childrensvillages.org/transparency

INFORMACIÓN FINANCIERA

Todos los montos en 1.000 EUR*

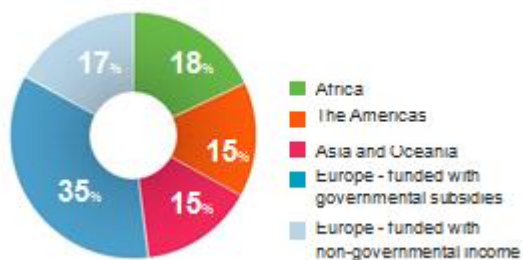
Ingresos	Actuales 2016	Actuales 2017 preliminar †	% cambio 2016-2017
Donaciones esporádicas	323.871	332.653	3%
Padrinazgos/donaciones regulares	270.018	287.569	6%
Personas con alto poder adquisitivo	25.869	29.428	14%
Fundaciones y loterías	39.826	43.798	10%
Donantes corporativos	47.616	49.742	4%
Subsidios gubernamentales para programas locales	368.280	392.272	7%
Financiamiento institucional	25.532	31.306	23%
Llamamiento de emergencia	5.652	4.374	-23%
Otros ingresos‡	100.144	91.691	-8%
Total de ingresos	1.206.808	1.262.832	4,6%
Gastos			
Aldeas Infantiles SOS, programas juveniles, familias de acogida y centros de primera acogida	536.79	556.700	4%
Programa de Fortalecimiento Familiar SOS	114.691	122.227	7%
Programas educativos	106.027	111.127	5%
Centros Sociales SOS	18.116	17.246	-5%
Salud	9.331	8.822	-5%
Programas de respuesta a emergencias	13.289	17.756	34%
Construcción e inversiones	34.547	43.285	25%
Apoyo programático para asociaciones nacionales	90.496	99.716	10%
Coordinación internacional y apoyo programático	42.428	44.151	4%
Trabajo de información y recaudación de fondos, los costos no están directamente relacionados con programas en las asociaciones promotoras y de apoyo§	188.231	197.460	5%
Total de gastos	1.153.436	1.218.489	5,6%

Ingresos por continente



África	
Las Américas	
Asia y Oceanía	
Europa	

Gastos programáticos por continente



África	
Las Américas	
Asia y Oceanía	
Europa (programas financiados con subsidios gubernamentales)	
Europa (programas financiados con ingresos no gubernamentales)	

*Debido al redondeo los números totales no darán una suma exacta.

† Independientemente de que las auditorías externas no se han completado aún en todos los 135 países para 2017 (a partir del 20 de abril de 2018).

‡ Otros ingresos se refieren al ingreso financiero como el interés (asociaciones de apoyo), ingreso operativo de las instalaciones e ingreso local de los eventos de mercadeo.

§Las asociaciones promotoras y de apoyo son las entidades orientadas a la recaudación de fondos localizadas en Europa Occidental y América del Norte.

Prevención de la corrupción

Aldeas Infantiles SOS tiene un enfoque de tolerancia cero al fraude y a la corrupción. Las directrices Antifraude y anticorrupción disponibles públicamente en nuestro sitio web tiene el propósito de apoyar a todas las asociaciones miembro, Juntas Directivas y miembros de la Junta Directiva y colaboradores y colaboradoras en la prevención y tratamiento de potenciales temas de corrupción.

Desde 2017 Aldeas Infantiles SOS Internacional ha estado operando un canal de reporte de irregularidades para reportar la presunta conducta corrupta. Introdujimos el canal en línea para complementar las opciones de reporte existentes para los colaboradores y colaboradoras y las personas externas.

Publicamos un Informe anual de casos de corrupción, que presenta las estadísticas concernientes a los casos de corrupción reportados en la federación de Aldeas Infantiles SOS en los últimos doce meses. Los datos son utilizados, entre otros, para continuar fortaleciendo nuestros esfuerzos de prevención de corrupción en nuestra organización, incluyendo la mitigación de los riesgos de corrupción.

Hay más información disponible sobre integridad y cumplimiento en Aldeas Infantiles SOS en nuestro sitio web: <https://www.sos-childrensvillages.org/integrity-and-compliance>

Además, en 2017 se dio la expansión de nuestra unidad de Auditoría Interna, que tiene el propósito de aprovechar la experiencia diversa de la organización en esta área al integrar las competencias de auditoría. La unidad de Auditoría Interna, que planea continuar expandiéndose en 2018 es un ejemplo de llevar a cabo acciones para continuar garantizando que nuestros principales valores están presentes en toda la federación.

Rendición de cuentas

Como miembro de *Accountable Now* y miembro de la Junta Directiva del Centro de la Sociedad Civil Internacional desde 2012, Aldeas Infantiles SOS asume sus obligaciones en torno a la gestión de la transparencia y la rendición de cuentas muy seriamente.

La base de nuestro enfoque es nuestra política Estándares de calidad para una buena administración y rendición de cuentas.

Este documento disponible en nuestro sitio web establece los requisitos de la federación en el área de gestión y transparencia, integridad de la organización y la protección de activos.

Nuestra ejecución de estos requisitos y nuestra adhesión a los altos estándares de transparencia se reflejan en nuestros informes regulares de *Accountable Now* disponibles en su sitio web.



ESTADÍSTICAS DE LOS PROGRAMAS EN 2017

Personas a las que atendemos

Programas de cuidado de SOS	África	Las Américas	Asia y Oceanía	Tibetan Children's Villages Fundación Casa del Tibet*	Europa	Total
Aldeas Infantiles SOS	16.600	8.700	17.400	10.000	4.700	57.400
Programas Juveniles SOS	7.600	3.400	7.700	500	5.100	24.300
Familias de acogida y centros de primera acogida	----	1.000	800	-----	3.600	5.400
Programas de fortalecimiento familiar SOS:	163.200	104.800	94.800	-----	143.000	505.800
Niños, niñas, jóvenes y adultos						
Total		592.900				

Programas educativos

Niños y niñas en jardines de infancia SOS	13.700	100	7.800	100	2.700	24.400
Niños y niñas en escuelas primarias y secundarias de SOS	55.000	5.400	38.100	8.600	----	107.100
Jóvenes y adultos en Centros de Formación Profesional SOS	6.900	2.100	4.900	-----	5.600	19.500
Total						151.100

Centros sociales SOS

Niños, niñas, jóvenes y adultos	106.900	100	12.100	-----	14.200	133.000
---------------------------------	---------	-----	--------	-------	--------	----------------

Servicios de salud

Servicios únicos de salud prestados†	731.500	-----	27.700	-----	-----	759.200
Días de servicios de salud prestados	75.400	-----	-----	-----	-----	75.400

Servicios de respuesta a emergencias

Servicios únicos de atención a emergencias prestados†	325.200	20.200	1.392.800	-----	22.100	1.760.300
Días de servicio de atención a emergencias prestados	30.200	200	253.500	-----	36.500	320.400

Familias

Familias SOS	1.800	1.300	2.000	200	900	6.200
Familias en programas de fortalecimiento familiar SOS	44.600	25.300	22.000	-----	6.100	98.000

Las estadísticas representan una instantánea al 31 de diciembre de 2017 con base en la información suministrada por las asociaciones miembro de Aldeas Infantiles SOS. Fueron recuperadas el 7 de mayo de 2018.

*Aldeas Infantiles SOS ha tenido una alianza de larga data con Tibetan Children's Villages y Fundación Casa del Tíbet. Estas organizaciones proveen cuidado alternativo a los niños y niñas del Tíbet, región autónoma de China, que se han establecido en la parte norte de la India. Las organizaciones son independientes y en parte tienen el apoyo de los padrinazgos de Aldeas Infantiles SOS.

† Los servicios únicos se refieren a apoyo a corto plazo, por ejemplo, un tratamiento único en un centro médico.

Programas que administramos

Programas de cuidado de SOS	África	Las Américas	Asia y Oceanía	Tibetan Childre's Villages Fundación Casa del Tibet*	Europa	Total
Aldeas Infantiles SOS	147	136	165	8	116	572
Programas Juveniles SOS	152	148	212	2	205	719
Familias de acogida y centros de primera acogida	---	---	4	2	---	31 37
Programas de fortalecimiento familiar SOS 188	---	109	115	---	162	574

Programas educativos

Niños y niñas en jardines de infancia SOS	---	123	1	71	2	37 234
Niños y niñas en escuelas primarias y secundarias de SOS	113	8	56	7	---	184
Centros de formación profesional SOS	15	2	22	1	21	61

Centros sociales SOS

---	38	4	38	-	79	159
-----	----	---	----	---	----	-----

Centros médicos SOS

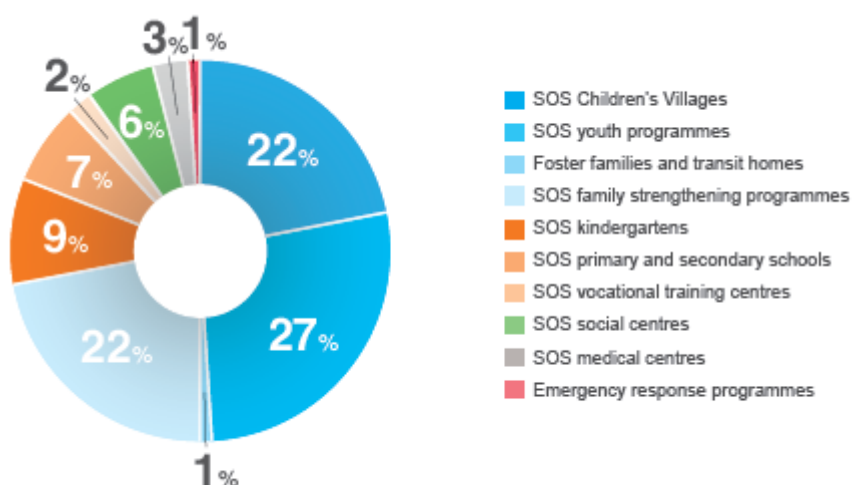
---	64	-	7	-	-	71
-----	----	---	---	---	---	----

Programas de respuesta a emergencias

---	10	5	11	-	8	34
Total de programas						2.645

*Aldeas Infantiles SOS ha tenido una alianza de larga data con Tibetan Children's Villages y Fundación Casa del Tíbet. Estas organizaciones proveen cuidado alternativo a los niños y niñas del Tíbet, región autónoma de China, que se han establecido en la parte norte de la India. Las organizaciones son independientes y en parte tienen el apoyo de los padrinos de Aldeas Infantiles SOS.

Programas de SOS en todo el mundo por tipo de programa



SOS Children`s Villages	Aldeas Infantiles SOS
SOS youth programmes	Programas juveniles SOS
Foster families and transit homes	Familias de acogida y centros de primera acogida
SOS family strengthening programmes	Programas de fortalecimiento familiar SOS
SOS kindergartens	Jardines de infancia SOS
SOS primary and secondary schools	Escuelas primarias y secundarias de SOS
SOS vocational training centres	Centros de formación profesional SOS
SOS social centres	Centros sociales SOS
SOS medical centres	Centros médicos SOS
Emergency response programmes	Programas de respuesta a emergencias

PRINCIPALES ALIADOS

Las alianzas hacen posible nuestro trabajo para los niños y niñas. Sólo podemos cumplir lo que hacemos por los niños, niñas, jóvenes y familias gracias a la creatividad, generosidad y compromiso de los aliados corporativos, gubernamentales y fundaciones.

Los aliados apoyan nuestros gastos de manutención actuales así como algunos de nuestros proyectos innovadores para los niños y niñas a partir de las iniciativas globales que preparan a los y las jóvenes para trabajos decentes, para tener acceso a TIC y a capacitación para niños, niñas y jóvenes de comunidades marginadas, a herramientas y redes que ayudan a las comunidades a prepararse y recuperarse de las emergencias. Al trabajar en conjunto con nuestros aliados hacia los objetivos compartidos, tenemos un mayor impacto sostenible en las vidas de los niños y niñas, familias y comunidades en las que servimos.

En 2017, nuestros 350 contratos de alianza institucional representaron cerca de 31 millones en fondos institucionales implementados apoyando a 300.000 niños, niñas y jóvenes en Europa, África y América Latina.

El financiamiento de las fundaciones y loterías totalizó cerca de 48 millones y las alianzas corporativas suministraron más de 49 millones en apoyo para Aldeas Infantiles SOS a nivel global.

Aprenda más sobre las Alianzas Corporativas Internacionales
www.sos-childrensvillages.org/our-international-corporate-partners

Aliados intergubernamentales y gubernamentales

- GOBIERNO DE AUSTRALIA
- GOBIERNO DE AUSTRIA Agencia de desarrollo austriaca (ADA, por sus siglas en inglés), Ministerio de Defensa y Deportes (BMLVS), Provincia de Salzburgo
- GOBIERNO DE BÉLGICA, Ministerio de Asuntos Exteriores, Comercio Exterior y Cooperación con el Desarrollo (DGD)
Agencia del Gobierno de Valonia para el aire y el clima Wallonie Bruxelles International
- GOBIERNO DE CANADA Asuntos Globales Canadá Fondo Canadiense para las Iniciativas Locales
- GOBIERNO DE COLOMBIA Instituto Colombiano de Bienestar Familiar
- GOBIERNO DE DINAMARCA Agencia Danesa para el Desarrollo Internacional (DANIDA) Sociedad Civil en Desarrollo (CISU, por sus siglas en inglés)
- GOBIERNO DE REPÚBLICA DOMINICANA Consejo Nacional para la Niñez y la Adolescencia
- UNIÓN EUROPEA Comisión Europea Banco de Inversión Europea
- GOBIERNO DE FINLANDIA Ministerio de Relaciones Exteriores, Ministerio de Asuntos Sociales y Salud, Centro de Financiamiento para Bienestar Social y Organizaciones de Salud
- GOBIERNO DE FRANCIA, Ministerio de Relaciones Exteriores Región Île de France
- GOBIERNO DE ALEMANIA, Ministerio de Relaciones Exteriores (AA, por sus siglas en alemán), Ministerio Federal para la Cooperación y el Desarrollo (BMZ)
- GOBIERNO DE ISLANDIA, Ministerio de Relaciones Exteriores
- GOBIERNO DE ITALIA, Provincia de Trento
- GOBIERNO DE LUXEMBURGO, Ministerio de Relaciones Exteriores y Europeas
- GOBIERNO DE MÓNACO

- GOBIERNO DE LOS PAÍSES BAJOS Ministerio de Relaciones Exteriores
- GOBIERNO DE NORUEGA Agencia Noruega para la Cooperación al Desarrollo (NORAD, por sus siglas en inglés), Ministerio de Salud y Servicios de Atención, Consejo de Dirección para la Integración y Consejo de Dirección de la Diversidad para la Niñez, Juventud y Asuntos familiares
- GOBIERNO DE ESPAÑA Ministerio de Salud y Servicios de Sociales
- NACIONES UNIDAS Agencias y fondos

Fundaciones aliadas: Privadas, corporativas, institucionales y loterías

- Fundación Akelius
- Fundación Augustinus
- Fundación Awqaf y Asuntos Menores
- Fundación Bechgaard
- Fundación Bernard van Leer
- Fundación Big Heart
- Fondo de Big Lottery – Reino Unido
- Fundación Coca-Cola
- Lotería Dutch Postcode
- Edith & Gotfred Kirk
- Fundación Egmont
- Fundación Familjen Erling-Persson
- Fundación de Luxembourg
- Fundación Rafa Nadal
- Fundación sus Buenos Vecinos
- Fundación Grieg
- La Iniciativa Helénica
- Fundación Hempel
- Fundación Familia Herbalife
- Fundación de la familia Jaharis, Inc.
- Fundación Lego
- Fundación de caridad Leona M. y Harry B. Helmsley
- Nacional Monte de Piedad
- Fundación Novo Nordisk
- Fundación OAK
- Fundación familia Obel
- Fundación Ostberg
- Fundación Stavros Niarchos
- Stiftelsen Radiohjälpen
- Fundación para el respaldo de Aldeas Infantiles SOS - Liechtenstein
- Fundación para la infancia SWISS
- Fundación del personal de Swissair para los niños y niñas necesitados
- Fundación de Harry y Carol Goodman
- Fundación Western Union

Aliados corporativos destacados a largo plazo

- adidas AG
- Aerolíneas Aegean
- AkzoNobel
- Allen & Overy
- Allianz
- AstraZeneca

- Beiersdorf Austria AG/Nivea
- Bestseller AS
- British Telecom
- CEWE
- Clarins
- Grupo Deutsche Post DHL
- Dr. August Oetker KG
- Grupo Dufry
- Fromageries Bel (La vache qui rit®)
- Gazprombank
- Gekås Ullared
- GodEI / GoodCause
- Grupo Schmidt (Cuisnella & Schmidt)
- Hasbro, Inc.
- Hemköpskedjan
- Hilti AG Schaan (Liechtenstein)
- HSBC
- Interquell
- Interspar
- Johnson & Johnson
- Kaufland
- KFC
- MAN
- Marriott International
- MARS
- MAX Burgers
- Microsoft
- Miles & More
- OBOS
- Oriflame
- Orizon GmbH
- Procter & Gamble
- Saltkråkan/Astrid Lindgrens Värld
- Sberbank
- SKAGEN Fondene
- Fundación de desarrollo social “Samruk-Kazyna Trust”
- SThree
- Exploración petrolera Svenska
- Swedbank Robur
- Líneas Aéreas Swiss Internacional Ltd.
- Swisscom AG
- Tetra Laval AB
- Transat
- Vodafone Grecia
- Vorwerk
- White & Case
- Wrigley

Otras alianzas institucionales

- Forum Syd
- IsraAID
- Masdar Clean Energy
- Nethope
- Research University de Amsterdam – Uva Research

El cuidado está cerca del corazón de Martin Garrix.

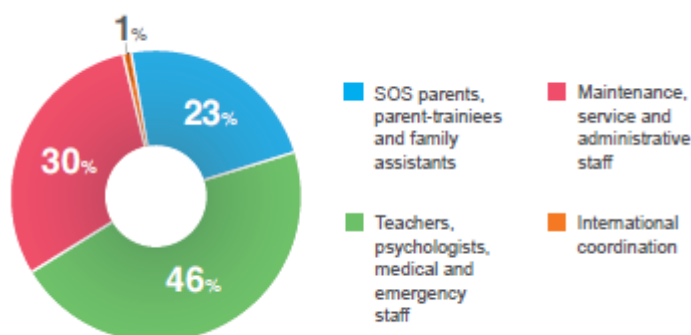
En febrero, el DJ Martin Garrix fue oficialmente anunciado como Amigo Internacional de Aldeas Infantiles SOS.

Luego de su anuncio, Garrix viajó a la Aldeas Infantiles SOS Ciudad del Cabo en Sudáfrica para obtener una impresión de primera mano del impacto positivo que tiene Aldeas Infantiles SOS en las vidas de los niños y niñas que han perdido el cuidado familiar. Durante esta visita, no sólo tuvo la oportunidad de conversar con algunos de los niños, niñas y madres, sino también hizo una presentación que puso a bailar a todos.

NUESTRA ORGANIZACIÓN

Nuestra promesa de cuidado de calidad significa que Aldeas Infantiles SOS deber ser un aliado responsable, confiable y seguro.

Esto requiere colaboradores y colaboradoras conocedores, dedicados y confiables en todas las comunidades donde trabajamos. Nuestros equipos de Recursos Humanos y Desarrollo Organizacional apoyan la misión y la estrategia de la federación para atraer, retener y desarrollar a las mejores personas para los trabajos y crear entornos de trabajo respetuosos, motivantes y ágiles donde los colaboradores y colaboradoras están empoderados para desempeñar mejor su trabajo para los niños y niñas.



SOS parents, parent-trainees and family assistants	Padres SOS, postulantes a padres y asistentes familiares
Teachers, psychologists, medical and emergency staff	Docentes, psicólogos, psicólogas, personal médico y de emergencias
Maintenance, service and administrative staff	Personal de mantenimiento, servicios y administrativo
International coordination	Coordinación internacional

Personal de SOS por región y área de trabajo

	Padres SOS, postulantes a padres y asistentes familiares	Docentes, psicólogos, personal médico y de emergencias	Personal de mantenimiento, servicios y administrativo	Coordinación internacional	Total
África	2.700	5.400	3.900	150	12.150
Las Américas	2.000	2.200	1.900	60	6.160
Asia y Oceanía	2.800	4.700	3.600	40	11.140
Tibetan Children's Villages	200	700	300	---	1.200
Fundación Casa del Tíbet*					
Europa	1.600	5.500	2.400	310	9.810
Total	9.300	18.500	12.100	560	40.460

Las cifras son equivalentes de tiempo completo promedio para 2017 y recuperados el lunes, 7 de mayo de 2018 y redondeados a la siguiente cifra de 100 o de 10 (coordinación internacional)

*Véase la nota al pie en la página 36.

NUESTROS MARCOS DE REFERENCIA GUÍA

Nuestro trabajo está guiado principalmente por tres marcos de referencia internacionales muy importantes

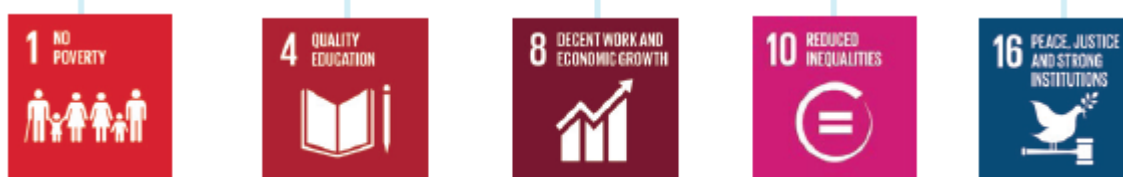
1 La **Convención de las Naciones Unidas sobre los Derechos del Niño (CDN)**, aprobada en 1989 reconoce que una familia afectiva y protectora es vital para el desarrollo de los niños y niñas y que ellos tienen derecho al cuidado.

2 Las **Directrices de la ONU sobre las modalidades alternativas de cuidado de los niños** aprobadas en 2009, sirven de marco para que los gobiernos garanticen el derecho de los niños y niñas a una familia. Sus principios establecen que el cuidado alternativo debe ser tanto necesario como adecuado.

3 Los **Objetivos de Desarrollo Sostenible**, aprobados en 2015 y vigentes hasta 2030, integran la máxima de “no dejar a nadie atrás”. Nuestro trabajo se enfoca en los niños o niñas vulnerables que con frecuencia son los primeros en quedar atrás.

Los cinco ODS centrales para nuestro trabajo

No poverty	Fin de la pobreza
Quality education	Educación de calidad
Decent work and economic growth	Trabajo decente y crecimiento económico
Reduced inequalities	Reducción de las desigualdades
Peace, justice and strong institutions	Paz, justicia e instituciones sólidas



Aldeas Infantiles SOS trabajó para niños y niñas en 135 países y territorios en 2017

Demuestre que le importa... <https://www.aldeasinfantiles.org/>

Únete a nosotros.

África

Angola
Argelia
Benín
Botsuana
Burkina Faso
Burundi
Cabo Verde
Camerún
Chad
Costa de Marfil
Egipto
Etiopía
Gambia
Ghana
Guinea
Guinea Ecuatorial
Guinea-Bissau
Kenia
Lesoto
Liberia
Madagascar
Malawi
Mali
Marruecos
Mauricio
Mozambique
Namibia
Níger
Nigeria
República Centroafricana
República Democrática del Congo
Ruanda
Senegal
Sierra Leona
Somalia
Somalilandia
Suazilandia
Sudáfrica
Sudán
Sudán del Sur
Tanzania
Togo
Túnez
Uganda
Yibuti
Zambia

Zimbabue

Las Américas

Argentina
Bolivia
Brasil
Canadá
Chile
Colombia
Costa Rica
Ecuador
El Salvador
Estados Unidos
Guatemala
Haití
Honduras
Jamaica
México
Nicaragua
Panamá
Paraguay
Perú
República Dominicana
Uruguay
Venezuela

Asia y Oceanía

Armenia
Australia
Azerbaiyán
Bangladesh
Camboya
China
Corea del Sur
Emiratos Árabes Unidos
Filipinas
Georgia
India
Indonesia
Iraq
Israel
Japón
Jordania
Kazakstán
Kirguistán
Laos
Líbano
Mongolia
Nepal
Pakistán
Palestina
Polinesia Francesa
Siria

Sri Lanka
Tailandia
Taiwán, China
Uzbekistán
Vietnam

Europa

Albania
Alemania
Austria
Bélgica
Bielorrusia
Bosnia y Herzegovina
Bulgaria
Chipre del Norte
Croacia
Dinamarca
España
Estonia
Finlandia
Francia
Grecia
Hungría
Islandia
Italia
Kosovo
Letonia
Lituania
Luxemburgo
Noruega
Países Bajos
Polonia
Portugal
Reino Unido
República Checa
República de Macedonia
Rumanía
Rusia
Serbia
Suecia
Suiza
Ucrania